

es Estas instrucciones deben guardarse con el reloj programador digital

Montaje

Ubicación

- El reloj programador SEH62.1 está diseñado para su uso en interiores

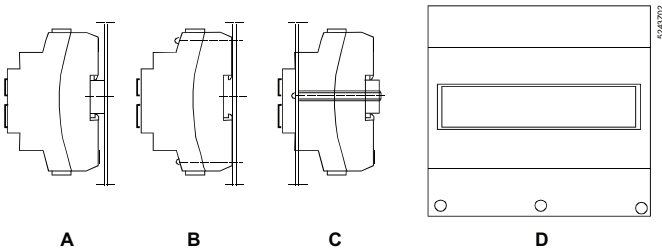
Medidas que deben tomarse para evitar radiointerferencias

- No instalar el reloj programador cerca de campos electromagnéticos
- Los componentes inductivos cercanos al reloj programador deben ajustarse con supresores de interferencias (unidades RC o varistores)
- Asegurar la suficiente circulación de aire para disipar el calor generado durante el funcionamiento
- En general, puede usarse cable estándar. Si el reloj programador debe instalarse en ambientes con fuertes campos electromagnéticos, debe usarse cable protegido.

Opciones de montaje

El reloj programador puede montarse de las siguientes maneras:

- A Sobre la brida de conexión a los railes.
Tipo de carril: EN 50 022-35 x 7.5, min. 60 mm longitud.
- B Montaje en la pared mediante 2 tornillos.
Se facilitan 2 agujeros de sujeción.
- C Panel de montaje embutido con elementos estándar, p.ej. una brida de conexión en raíl superior, 2 espaciadores hexagonales, arandelas y tornillos.
- D En la carcasa de protección ARG62.22 (cuando se utiliza en el exterior de los paneles de control).



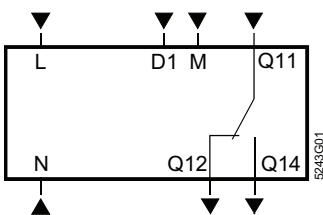
Las bornas de conexión deben estar fácilmente accesibles.

Instalación eléctrica

Medidas de precaución

- Asegurarse del cumplimiento de las normas de seguridad locales
- Entre las bornas de conexión y la placa de montaje o cubiertas metálicas, deberá existir una distancia mínima de 8 mm
- Las bornas de conexión deben protegerse con una cubierta de plástico
- No abrir nunca el interruptor horario
- Tomar nota de la máxima capacidad de conmutación de los contactos de relés: 240 V CA, 24 V CC / 6 A (res.), 3 A (ind.)

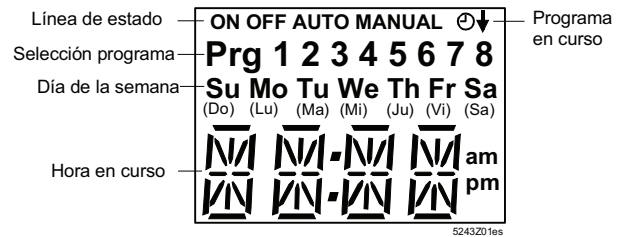
Esquema interno



- L, N Alimentación 230 V CA
- M, D1 Entrada digital (contacto momentáneamente cerrado)
- Q... Salida digital

Puesta en servicio

Pantalla LCD



Elementos de funcionamiento

El reloj programador tiene 3 botones con las siguientes funciones:

SEL Botón de confirmación de un valor seleccionado o introducido. Este botón sirve además como conmutador manual TODO/NADA invalidante de las secuencias de conmutación programadas

+ Botones de ajuste y visualización de la hora, día de la semana y programa de conmutación

- Botones de ajuste y visualización de la hora, día de la semana y programa de conmutación

Programación

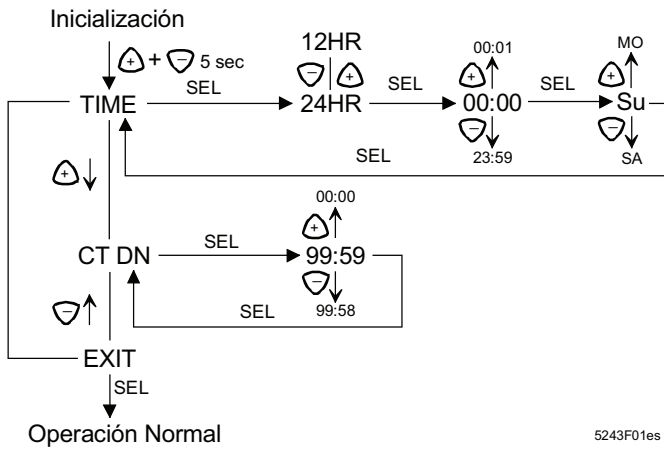
Ajuste de la hora actual, día de la semana y temporizador cuenta atrás

	Qué	Cómo	Pantalla
1	Inicialización	Pulsar los botones + y - simultáneamente durante 5 segundos en funcionamiento normal de manera que parpadee <i>TIME</i>	<i>TIME</i>
2	Formato 12 / 24-horas	Pulsar el botón SEL durante 1 minuto después de la inicialización, después presionar los botones +/- para seleccionar el formato. Confirmar con el botón SEL	<i>12HR</i> ó <i>24HR</i>
3	Ajuste del día y hora actual	Después de la selección del formato horario, presionar los botones +/- durante 1 minuto para ajustar la hora actual del día. Confirmar con el botón SEL	P.ej. <i>10:30</i>
4	Ajuste del día de la semana	Después de ajustar la hora actual del día, pulsar los botones +/- durante 1 minuto para ajustar el día de la semana. Confirmar con el botón SEL	<i>Do...Sa</i>
5	Ajuste del temporizador cuenta atrás	Después de ajustar el día de la semana, presionar los botones +/- para seleccionar <i>CTDN</i> y confirmar con el botón SEL . Después, ajustar el temporizador por el tiempo necesario pulsando los botones +/- . Presionar el botón SEL de nuevo para que <i>CTDN</i> aparezca otra vez	<i>CTDN</i>
6	Salir del tiempo o del ajuste del temporizador	Cuando, después de ajustar el día de la semana (paso no.4) o el temporizador, <i>TIME</i> o <i>CTDN</i> aparezcan parpadeando de nuevo, pulsar los botones +/- para seleccionar <i>EXIT</i> y terminar con el botón SEL	<i>EXIT</i>

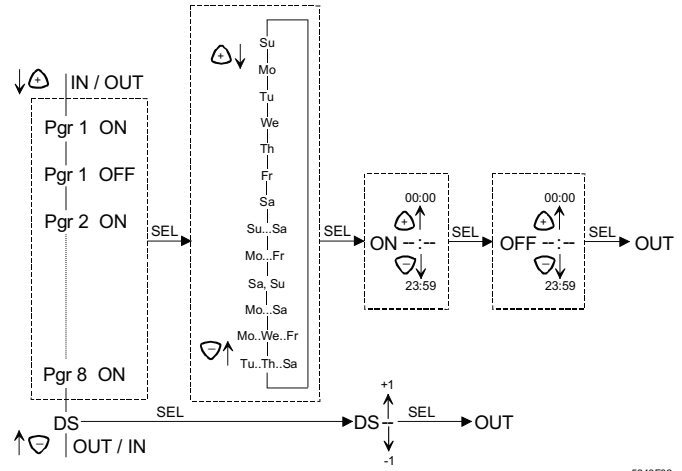
Nota: Cuando, en modo programación, no se pulsa ningún botón durante 1 minuto, el temporizador vuelve automáticamente al funcionamiento normal.

Si el temporizador cuenta atrás no es necesario, saltar el paso no. 5.

El temporizador cuenta atrás es iniciado por un cierre momentáneo del contacto conectado a M - D1. El contacto N.A. que cruza Q11 - Q14 permanece cerrado hasta que la hora fijada ha transcurrido.



5243F01es



5243F02

Programación del programador digital

Con el reloj programador SEH62.1, pueden programarse hasta 8 ciclos de conmutación TODO/NADA. Cada uno de ellos puede asignarse a un día individual o bloque de días. Pulsar los botones +/- para cambiar del funcionamiento normal a modo programación. Con el botón +, arranca el programa (Prg) 1; con el botón -, se inicia el programa (Prg) 8. Los parámetros actualmente seleccionados parpadean para indicar el modo de programación.

Paso	Acción	Pantalla
1	Pulsar el botón + en funcionamiento normal, después pulsar el botón SEL	Prg 1
2	Pulsar los botones +/- para seleccionar el día de la semana necesario o bloque de días o bloque de semanas, después pulsar el botón SEL	Do...Sa
3	Fijar el tiempo de encendido necesario con los botones +/-, después pulsar el botón SEL	P.ej. 06:00
4	Ajustar el tiempo de apagado con los botones +/- y pulsar el botón SEL de nuevo para que el reloj programador vuelva a funcionamiento normal. El primer ciclo de conmutación se programa así y se memoriza en Prg 1	P.ej. 19:00

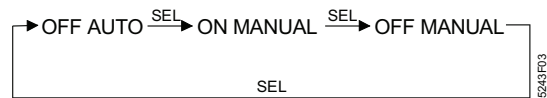
Para una programación adicional de los ciclos de conmutación en las ubicaciones de la memoria de los Prg 2...8, pulsar el botón + varias veces hasta que la memoria requerida parpadee. Después, repetir los pasos 1 a 4.

Cambio verano / invierno

Paso	Acción	Pantalla
1	Pulsar el botón - en funcionamiento normal de tal forma que DS aparezca en la pantalla	DS
2	Pulsar el botón SEL	DS---
3	Pulsar los botones +/- para fijar el cambio de hora en + o -1 hora	DS+/ DS-
4	Pulsar el botón SEL para confirmar el ajuste después del cual el reloj programador vuelva a funcionamiento normal	

Cambio de modo de funcionamiento

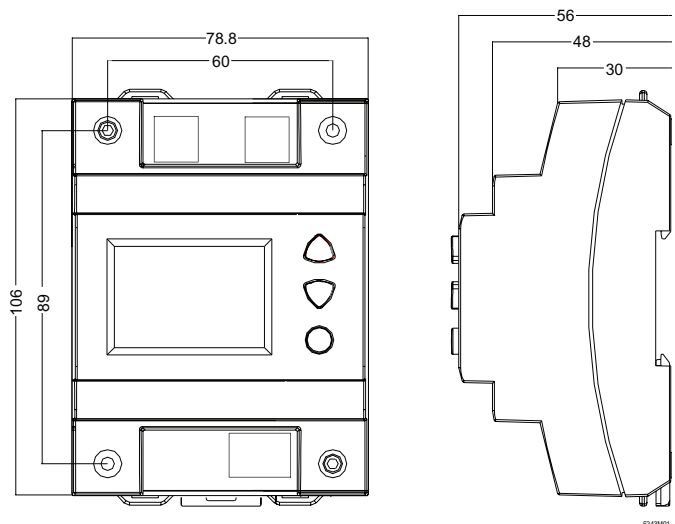
Pulsar el botón SEL en funcionamiento normal. Dependiendo del estado actual, el reloj programador cambiará a ON MANUAL, OFF MANUAL o AUTO. Pulsando repetidamente el botón SEL, el reloj programador cambiará al modo de funcionamiento de la secuencia siguiente:



- ON MANUAL → Salida activa continuamente
- OFF MANUAL → Salida inactiva continuamente
- AUTO → Salida acorde con la programación

En modo MANUAL, las secuencias de conmutación programadas se anularán.

Dimensiones



5243M01